

Paray avance...

De nouveaux projets au service des Paraysiens



Nous vous avons déjà dévoilé les projets d'aménagement d'équipements de loisirs de plein air en novembre dernier. Le 1^{er} juillet, vos élus ont signé le contrat départemental liés à ces différents chantiers. Mais d'autres projets de grande envergure vont voir le jour. Ils sont le fruit d'une réflexion tournée vers l'avenir, au service des Paraysiens.



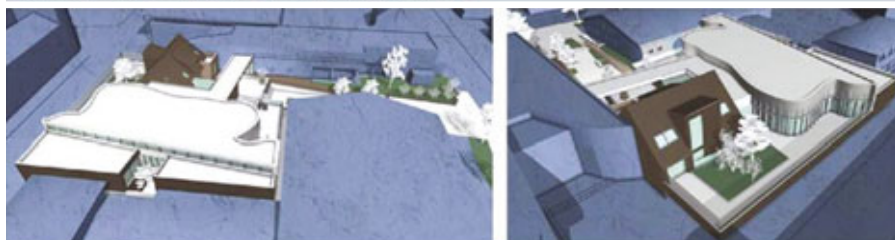
Le mot de l'élu
Alain Védère, Maire-adjoint
chargé de l'Organisation générale et des Finances

Une vision de l'avenir

“Pour continuer à évoluer et à offrir toujours plus de services, qui soient bien évidemment de qualité, nous devons nous projeter dans l'avenir et prévoir les besoins de nos concitoyens. Notre bonne gestion des fonds publics nous permettra de réaliser sur plusieurs années l'ensemble des équipements, en sollicitant, comme il se doit, le Département et la Région et d'autres partenaires financiers. Gouverner, c'est prévoir et c'est la raison pour laquelle ces opérations seront inscrites dans un plan pluri-annuel d'investissements.”



Perspective sur entrée depuis la rue Maurice Rigolet ▲



Maquette Volumétrique ▲



Façade Av. Paul Vaillant Couturier ech:1/200 ▲

Le pôle Petite enfance

Ce pôle a pour but de créer un nouveau Multi-accueil et d'offrir au Relais d'Assistantes Maternelles un espace dédié, ainsi qu'un lieu d'accueil pour toutes les démarches liées à la Petite enfance. Rappelons qu'il sera réalisé dans les normes "Haute Qualité Environnementale" et "Bâtiment Basse Consommation". La dernière opération en date a consisté à démolir le mur séparant le jardin du bâtiment de la Halte-garderie et le terrain le jouxtant.

- ▶ **Planning prévisionnel :**
 - . printemps 2012 : démarrage prévu des travaux
 - . septembre 2013 : ouverture envisagée
- ▶ **Chiffres clés :**
 - . 40 places
 - . RAM : 240 m²
 - . Multi-accueil : 719 m²
 - . 24 m³ de bois utilisés
 - . enveloppe prévisionnelle : 3 700 000 euros

Le mot de l'élu
Franck Degioanni, 1^{er} Maire-adjoint
 chargé de l'Environnement et de l'Urbanisme

Des diagnostics "accessibilité PMR" et "amélioration thermique"

"Un diagnostic thermique et un diagnostic accessibilité PMR^(*) et sanitaire ont été commandés par la Ville et réalisés par des cabinets extérieurs. Toutes les opérations que nous avons prévues ont pour objectif de répondre à la mise en conformité PMR et à la réduction des consommations d'énergie de 40 % (électricité, chauffage, éclairage).

Au-delà de ces opérations d'envergure, l'ensemble du patrimoine communal fera l'objet d'un programme pluri-annuel de mise en conformité PMR et d'amélioration thermique. Il débutera en 2012 et le premier bâtiment "test" retenu devrait être la salle des Mimosas."

(*) PMR : Personnes à Mobilité Réduite

"Des projets d'envergure tournés vers l'avenir !"

L'École Jules-Ferry

La Municipalité souhaite rénover l'école, notamment en renouvelant les menuiseries afin d'apporter plus de confort aux élèves et à leurs enseignants, mais aussi en renforçant les isolations phonique, acoustique et thermique.

Ces travaux seront financés dans la partie ancienne de l'école par ADP dans le cadre du plan de gêne sonore (puisque le bâtiment a été construit avant 1975) et par la Ville dans la partie moderne.

Descriptif des travaux :

- . renouvellement des menuiseries,
- . mise en place d'une ventilation double-flux permettant le renouvellement de l'air,
- . remplacement des faux-plafonds, mise en peinture, rénovation de l'éclairage...



L'objectif de cette opération est la refonte et l'agrandissement de la cuisine centrale :

- . agrandissement de la salle de restauration pour la transformer en self,
- . agrandissement et amélioration du fonctionnement de la partie cuisine, notamment par la création de quais de déchargement extérieurs, de locaux plus adaptés au stockage des denrées et d'une zone de vie plus moderne pour le personnel.

Ces travaux permettront d'apporter plus de confort aux enfants dans un restaurant plus grand et de meilleure qualité acoustique, et au personnel de la restauration municipale d'évoluer dans un équipement plus adapté à sa capacité de production.



- ▶ **Planning prévisionnel :**
- . **avril 2012 : réalisation d'un local "témoin" qui permettra à ADP de valider sa participation financière**
- . **juillet/août 2012 : réalisation de l'ensemble des travaux**

- ▶ **Chiffres clés :**
- . **17 salles de classe et d'activités**
- . **enveloppe prévisionnelle : 800 000 euros**

La cuisine centrale

- ▶ **Planning prévisionnel :**
- . **concours d'architectes : 1^{er} semestre 2012**
- . **études de maîtrise d'œuvre et permis de construire : de fin 2012 au printemps 2013**
- . **appel d'offres pour les travaux : 2^e semestre 2013**
- . **début des travaux : printemps 2014, pour une durée évaluée entre 15 et 18 mois**

- ▶ **Chiffres clés :**
- . **augmentation de la capacité d'accueil de la salle de restauration : de 244 à 300 convives**
- . **nombre de repas préparés quotidiennement : entre 800 et 850**
- . **enveloppe prévisionnelle : 2 700 000 euros**

Le mot de l'élue
Nathalie Lallier, Maire-adjoint chargé des Affaires scolaires

Une rénovation globale et ambitieuse



Chaque année, nous réalisons des travaux de rénovation et d'amélioration au sein de nos écoles. La priorité des années à venir va se porter sur le groupe scolaire Jules-Ferry, qui abrite 13 classes et 350 élèves. C'est une rénovation globale et ambitieuse du site, incluant la restauration et le péri-scolaire, qui va ainsi être réalisée. C'est également un élément fondamental du bien vivre à Paray que nous perpétons avec ces travaux à la cuisine centrale. Le bien manger est en effet un des axes forts de notre politique, et ce pour le bonheur des 800 demi-pensionnaires de la maternelle au collège, ainsi que des tout-petits et des Seniors.

Le mot de l'élue
Catherine Reyt, Conseiller
délégué chargé des Temps
de l'enfant et du Contrat
Éducatif Local



Une réflexion menée avec le CMJ

“Je suis heureuse de voir que la réflexion que nous avons menée avec les élus du Conseil Municipal des Jeunes va aboutir et se concrétiser. Cela nous permet de rappeler que le CMJ est une véritable force de proposition, qui sait relayer les attentes des jeunes Paraysiens.”

Des équipements de loisirs de plein air

Le stade Pierre-de-Coubertin et la Vanne seront concernés par ces aménagements (*).

Au stade Coubertin seront créés :

- . un terrain de football synthétique,
- . un terrain multi-sports avec un revêtement synthétique (basket, hand, foot et autres jeux de ballon),
- . un anneau d'athlétisme,
- . un espace glisse pour la pratique du roller, du skate-board et de la trottinette.

Sur la Vanne :

- . un espace VTT sera créé,
- . l'espace dédié au football sera aménagé et deux buts seront installés,
- . une aire de détente et de pique-nique sera créée, qui permettra aux familles de profiter de ce nouvel espace.

► **Planning prévisionnel :**

- . **notification du marché de maîtrise d'œuvre : courant octobre 2011**
- . **réalisation des travaux : 2012**

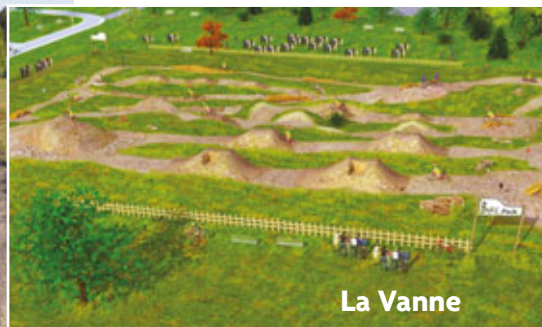
► **Chiffres clés :**

- . **enveloppe prévisionnelle du terrain de foot synthétique : 550 000 euros**
- . **enveloppe prévisionnelle du terrain multi-sports et de l'espace glisse : 260 000 euros**
- . **enveloppe prévisionnelle des aménagements de la Vanne : 225 000 euros**

(*). Ces opérations sont inscrites dans le contrat de financement signé avec le Département de l'Essonne.



Stade Pierre-de-Coubertin



Les ateliers municipaux Jean-Rigo

L'objectif est de créer une zone de vie avec des vestiaires et des douches plus modernes, et ainsi d'améliorer les conditions de travail du personnel.

► **Planning prévisionnel :**

. début des travaux : 1^{er} ou 3^e trimestre 2012 selon les autorisations d'urbanisme requises en cas d'agrandissement ou de construction nouvelle.

► **Chiffres clés :**

. surface : de 100 à 150 m²

. 40 personnes à temps plein concernées, ainsi que le personnel saisonnier

. enveloppe prévisionnelle : 350 000 euros



**Le mot de l' élu
Fabrice Wagnier,
Maire-adjoint
chargé de la Jeunesse,
des Sports et des Loisirs**

Une consultation de nos associations et usagers

“Nous avons voulu que le diagnostic concernant nos gymnases se fasse afin de ne prendre des décisions qu'après avoir cerné, au préalable, les attentes des différents utilisateurs. La réflexion doit se baser sur des faits concrets pour répondre au mieux aux demandes des utilisateurs, à nos contraintes propres et à l'évolution des techniques et des pratiques. Quant au centre de loisirs en ville, il est important de réfléchir dès aujourd'hui aux conséquences annoncées d'un changement des rythmes scolaires dans les prochaines années, qui prévoit une éventuelle ouverture des écoles le mercredi matin.”



Un centre de loisirs en ville et les gymnases^(*)

Une mission de programmation est en cours, qui consiste à établir un diagnostic de l'état actuel des gymnases, des utilisations actuelles, des besoins et de l'évolution de ces derniers.

Ce diagnostic sera suivi d'un programme de travaux sur les gymnases Carriou et Souillat (Cartier ayant déjà bénéficié d'une grosse rénovation), et intégrera la création de locaux pour le centre de loisirs en ville, qui sera destiné, dans un premier temps, aux enfants fréquentant la maternelle.

- ▶ **Planning prévisionnel :**
 - . études de programmation : jusqu'à mars 2012
 - . définition des enveloppes financières et programmation des travaux : après mars 2012

- ▶ **Chiffes clés :**
 - . nombre d'utilisateurs des gymnases : 2 000
 - . nombre d'enfants fréquentant le centre de loisirs Victor-Hugo : 40

() Ces opérations feront l'objet d'un contrat régional de financement.*

